

Otro proyecto conseguido: Nuestra Llar 2 ASPANIDE

Por fin nuestro proyecto ha salido adelante, el de las personas, el de las familias.

Las familias reclaman un lugar donde sus familiares puedan vivir atendidos cuando ellos ya no pueden cuidarles, y las personas reclaman un lugar donde poder vivir con autodeterminación e independencia.

Hasta aquí, hasta que viven en su piso de la calle Nápoles hemos recorrido un largo camino, a veces difícil pero positivo y posible.

Todo nuevo, desconocido para las personas que viven y para las personas que trabajan, toca acoplarnos, entendernos... Lo estamos consiguiendo con la ayuda de todos: el apoyo de la entidad, de las familias, el buen hacer de los trabajadores, y la capacidad de las personas que viven, que se esfuerzan por adaptarse y por expresarnos lo que quieren.

Ahora nos queda dar forma y sentido a la convivencia, establecer vínculos, acompañar a las personas en su día a día, en sus proyectos, para que puedan tener una buena calidad de vida. Saber escuchar y dar respuesta a las personas que atendemos, dándoles los soportes necesarios para que puedan conseguir sus objetivos y metas en la vida. ¡Nos sentimos orgullosos de poder hacerlo!

En este proyecto que ya es una realidad muchas personas y entidades se han implicado, por lo que damos las gracias a todos ellos, por haber hecho viable que las personas que ahora viven con nosotros tengan el lugar que necesitaban. Hacemos mención especial al Sr. Francisco Ruiz, presidente de nuestra Fundación, por su esfuerzo, tiempo y dedicación altruista.

La Fundación ASPANIDE, seguirá trabajando e impulsando todo aquello que sea necesario para poder dar respuesta a aquellas personas que todavía no tienen ese lugar que piden y que necesitan.

Teresa Esteban. Coordinadora Llar ASPANIDE



ESTE SEMESTRE HEMOS CELEBRADO LOS CUMPLEAÑOS DE...

Enero

J.Carlos M. CAE
Dolores J. LLAR I
Consuelo R. Resi.
Diego D. LLAR II
M^aCarmen Ch. LLAR II



Febrero

Sara S. CAE
Asfha A. CAE
Raquel G. CAE
David R. LLAR I
Alex B. Resi.
Victor B. Resi.
Olga F. Resi.
Fernando M. Resi.



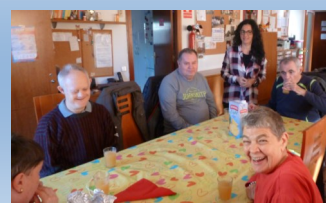
Marzo

Soraya J. CAE
Andrés M. LLAR I
M^aPaz S. LLAR I
Milagros C. Resi.
Jordi A. Resi.
Agustín V. Resi.
Juañi N. LLAR II

Damos la bienvenida a la Fundación ASPANIDE a tod@s los usuari@s de la nueva Llar-residencia:

M^aCarmen Ch., Miguel C.,
Margarita F., Benjamin G.,
Bartolomé M., M^aCarmen M.,
Juana N., Monica N., Juana N.,
M^aCarmen P., Olaya T. y Nuria T.

Paco, José, Milagros y M^aPaz siguen haciendo los encuentros con sus antiguos compañeros del Taller, ahora que ya están jubilados.



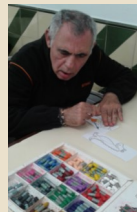
El 5 enero tuvimos una visita muy especial... como cada año, gracias a Fondo Comerç



Nuestra Fiesta de Carnaval



Continúan nuestras tardes con La Fundación Germiña. Seguimos pasándolo genial!!!!!!!



Participamos en la Rua de Carnaval de Badalona con Mareostrum



Con voluntari@s de la Obra Social de la Caixa dentro de su semana "social week" compartimos una merienda-cena!!! GRACIAS POR TODO

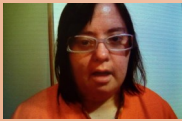
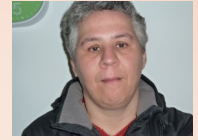
Seguimos trabajando en nuestro huerto y tomando aperitivos en la terraza!!!!!!



Gracias a mucho esfuerzo y a nuestra insistencia finalmente el 1 de febrero hemos podido abrir nuestra segunda Llar-residencia.



Dando respuesta a 12 personas y a sus correspondientes familias. Estamos muy felices y entusiasmados con este nuevo proyecto.



La biblioteca de Fondo nos ha ofrecido poder disfrutar de varios talleres de cuentos vivenciales, a nuestros chic@s de CAE y Residencia les ha gustado mucho...repetiremos!!!!!!



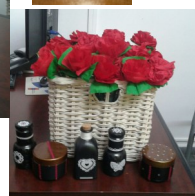
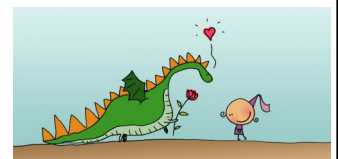
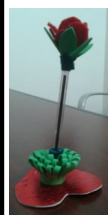
Dolores, Miguel, Margarita, Amalia, M^aJosé y M^aPaz se han ido de colonias con Marenostrom...**VAYA VACACIONES DE SEMANA SANTA!!!!**

Paseo por el zoo... un día agradable!!!!



Este año la celebración de la Diada de Sant Jordi la haremos, un día antes, el viernes 22 de Abril, pondremos como cada año un puesto con rosas, y artesanía realizada por nuestros chic@s y monitoras/es. Os esperamos a tod@s para compartir un día tan especial!!!!!!

Gracias al proyecto de voluntariado hacemos posible el **BAILE ASPANIDE**

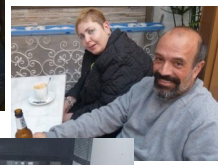


NuEsTRA SeMaNa SANta eN IMáGeNES...

Bendecimos la Palma



De comida en restaurante



Nuestros cocineros!!!!!!!



Aperitivos al sol



Nuestras comidas compartidas

Nuestros paseos

Celebrando la Mona de Pascua...



DESDE EL C.D.I.AP NOS EXPLICAN...

La importancia del suelo en el bebé

Para que los bebés tengan un buen desarrollo psicomotriz es muy importante que, desde el primer mes de vida, empiecen a pasar ratos tumbados boca abajo (técnicamente esta postura se conoce como decúbito prono). Esta posición ayuda al bebé a ganar fuerza en la musculatura del cuello y cintura escapular facilitando la adquisición del control de la cabeza y el tronco. Estas adquisiciones son las bases necesarias para llegar a alcanzar las siguientes etapas del desarrollo psicomotor: volteos, sedestación, gateo,... Además, es una postura beneficiosa desde el punto de vista sensorial, ya que permite al bebé ver el mundo desde una perspectiva completamente nueva, la cual ayuda a desarrollar una buena orientación espacial y un esquema corporal adecuado.

En la actualidad, muchos bebés pasan la mayor parte del tiempo tumbados de espalda o boca arriba (técnicamente, en decúbito supino) debido a las recomendaciones para evitar la muerte súbita. Este hecho ha favorecido los casos de plagiocefalia posicional y los casos de bebés sanos que presentan retraso en las adquisiciones motrices causado por una falta de experimentación en diferentes posturas.

En el año 1990, la Academia Americana de Pediatría recomendó que los bebés durmieran boca arriba para evitar el síndrome de la muerte súbita del lactante. Después de estudios científicos realizados, en el año 2000, esta entidad concluyó que es la posición más segura para que el bebé duerma. El índice de defunciones causadas por la muerte súbita ha disminuido el 50% desde el año 1994.

Es importante destacar que la posición a evitar de boca abajo es únicamente cuando el bebé duerme. Concluimos, que el bebé ha de dormir boca arriba y jugar boca abajo.

Se ha de evitar durante el día que el bebé pase mucho tiempo en hamacas, porta-bebés, maxi-cosi,... ya que no le dejan moverse libremente. Los expertos recomiendan colocar a los bebés boca abajo en el suelo (sobretudo los primeros meses de vida) unos 30 minutos al día. Siempre que el bebé esté despierto, activo y bajo supervisión del adulto.

Aspectos a tener en cuenta:

- No realizarlo después de que haya comido
- Escoger un momento del día que el bebé esté activo, alegre y con ganas de jugar
- Colocar en el suelo pero sobre una superficie que evite el contacto directo (colchoneta, material de foam, ...)
- Los primeros meses, cuando todavía no tiene un buen control de la cabeza, se puede colocar una toalla enrollada debajo del pecho y las axilas para facilitarle que levante la cabeza y tener las manos libres para que las dirija a los objetos (juguetes) que le ponemos delante
- Colocarle delante sonajeros y/o juguetes fáciles de coger o estirarnos delante del bebé (cara a cara) de manera que cuando levante la cabeza nos vea y le estimulemos con el fin de activar esta postura



Laura Amador. Fisioterapeuta CDIAP ASPANIDE